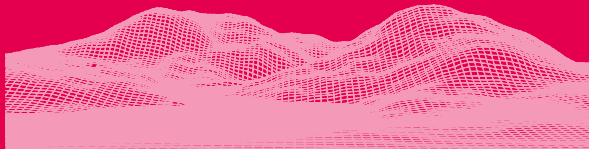


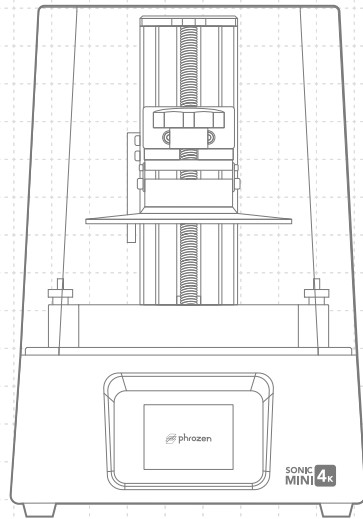


SONIC MINI 4k



ユーザーの皆様、こんにちは

ご加入いただきありがとうございます。良い体験をしていただくために、Sonic Mini 4K のマニュアルをじっくりお読みになってから製品テストと印刷を行って ください。



01 製品紹介

機械構造の説明

PART.1
印刷プラットフォーム

PART.2
樹脂タンク

PART.3
LCDパネル

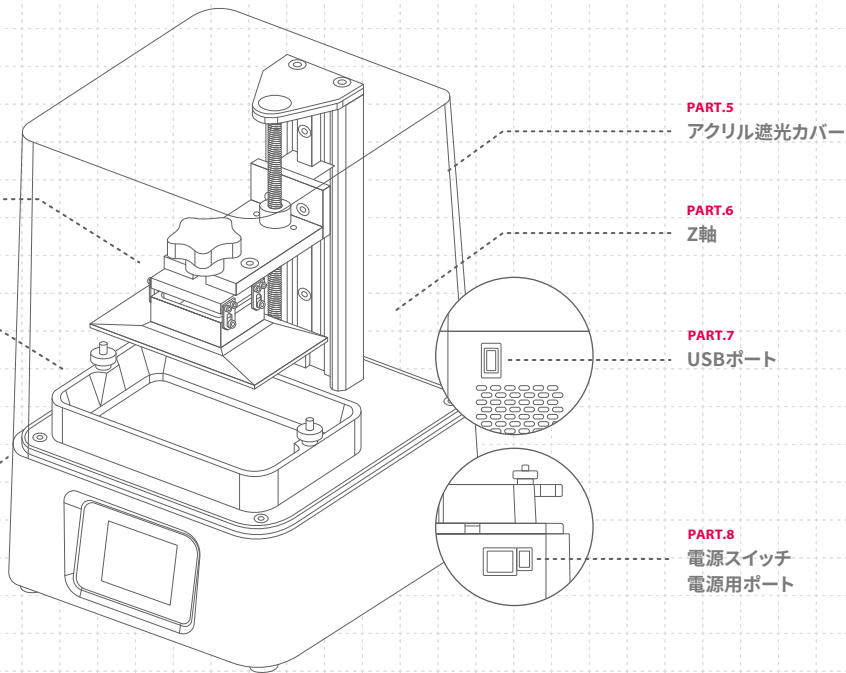
PART.4
タッチスクリーン

PART.5
アクリル遮光カバー

PART.6
Z軸

PART.7
USBポート

PART.8
電源スイッチ
電源用ポート



内容物と部品の名称



カスタマーサービス 保証書



グローブ



変圧器



プラスチック製ファンネル



ソフト/ハードスクレーパー



六角棒スパナ



USB



ネジ



プラットフォーム

オペレーティング・システム

マシンシステム	Phrozen OS
操作インターフェース	2.8インチIPSタッチパネル
スライスソフトウェア	CHITUBOX V1.6.5
ファイル転送モード	USB

技術仕様

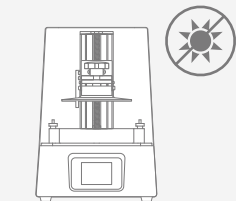
規格仕様	Resin 3D Printer - LCD Type
光源設計	405nm ParaLED® Matrix 2.0
XY解像度	35 μm
スライス層の厚さ	0.01-0.30 mm
最速印刷速度	80 mm / hr
適用電圧	DC 24V ; 2A

ハードウェア仕様

機械寸法	23 x 23 x 34 cm
印刷寸法	13.4 x 7.5 x 13 cm
機械重量	5 kg

* 以上は実験データであり、予告なく変更されることがあります。

02 ご使用前の注意事項



プリンタの環境

3Dプリンタは、直射日光や高温にさらされない、乾燥して風通しの良い屋内の水平テーブル上に置いてください。



保護措置

印刷する際は手袋、マスク、ゴーグル、長袖の服など身を守る保護具を着用してください。

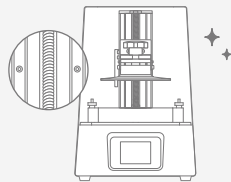
機械のメンテナンス

Z軸のクリーニング

Z軸スクリューをきれいに拭いた後、一般の潤滑油を少量使って潤滑させると、動作がよりスムーズになります。

機械のクリーニング

アルコールとペーパータオルで、本体、樹脂タンク、印刷プラットフォームを慎重に拭きます。



03 3Dプリンタの準備

初めてお使いになるかたへ、LCDテスト、Z軸のキャリブレーション、テストピースの印刷を行い、プリンタの設定を確認してください。

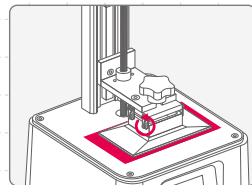
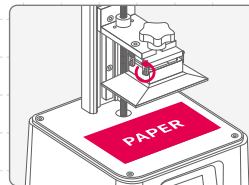
LCDテスト

- 1 TOOLSをクリックしてから、LCD TESTをクリックします。
LCDが点灯します。
- 2 LCDが正しく点灯している場合、プリンターのLEDライトとLCDは正常に機能しています。



Z軸の校正

- 1 TOOLSをクリックしてから、Z CALIBをクリックします。
- 2 樹脂タンクを取り外し、LCDパネルの上部にA4用紙を1枚置きます。
印刷プラットフォームを取り付け、締め付けた後、プラットフォーム両側の4本のネジを緩めます。
- 3 プラットフォームが最下部まで下がり、LCDパネルに接触するのを待ちます。
- 4 プラットフォーム両側の4本のネジを締め直します。め直します。
- 5 「完了」をクリックし、プラットフォームが元の位置に戻ったら、Z軸の校正の完了です。



04 印刷テストを行う

3D印刷ファイルの準備

- 1 コンピュータを使用してお客様のSTLファイルをスライスソフトウェアに配置し。(CHITUBOX)
- 2 「Sonic Mini 4K」プリンタを追加するとともに、使用する樹脂にしたがって印刷パラメータを設定します。
- 3 設定が完了すると、3DファイルをスライスしてCTBファイルとしてUSBに保存すると、3D印刷ファイルの準備が完了します。



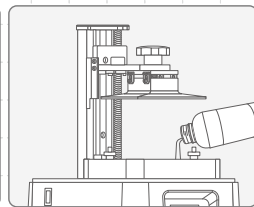
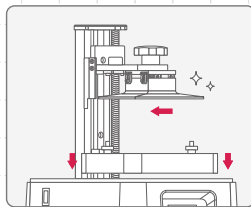
Download Slicer



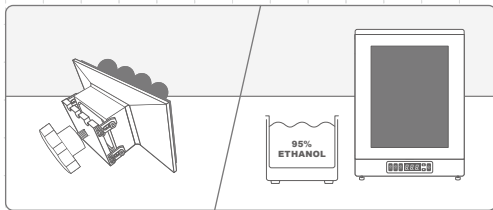
Resin Profile

印刷テストを行う

- 1 樹脂タンクと印刷プラットフォームを取り付けます。どちらも清潔で異物がないことを確認してください。
- 2 樹脂を均一に振ってから樹脂タンクの「MAX」マークを超えないように注ぎ込みます。
- 3 USBを挿入するファイルを選択し「印刷」をクリックします。
- 4 印刷時は他の光線が印刷に影響を与えないよう、アクリル遮光カバーをかけてください。



- 5 印刷が終わりましたら、印刷プラットフォームをテーブル面に斜めに立てかけ、金属スクレーパーで印刷完成品を慎重に取り出します。
- 6 95%のアルコール又は Phrozen Wash などの洗浄剤で模型を洗浄し、硬化ライトを使用して模型を硬化させ、印刷テストは完了します。



製品保証とアフターサービス

- Phrozen 3D プリンタは非人為的損傷に対して、消耗品のLCDパネルとPFA剥離フィルムを除き、1年間の保証を提供します。
- Sonic Mini 4KのLCDパネルは非人為的損傷に対して、3か月の保証を提供します。
- 使用に関して問題がある場合、右のQRcodeを読み取り、Phrozenグループまでご連絡ください。

Contact us!



おめでとうございます

最初の操作過程が完了しました。お客様のご支持に感謝すると同時に、良い体験をされることを願っております。PhrozenのSNSアカウントをフォローしたり、YouTubeチャンネルに登録して、印刷テクニックを学んだり、印刷体験をシェアしてください。



Facebook



Facebook Group
Sonic Mini 4K



YouTube



Instagram